

Dla wielu z nas techniki multimedialne wydają się nieco egzotyczne, a przede wszystkim drogą i nie zawsze sensowną w typowych zastosowaniach domowych. Okazuje się jednak, że CD-ROM może być niezwykle szybkim i praktycznym sposobem rozprowadzania nowych wersji katalogów z podzespołami elektronicznymi.

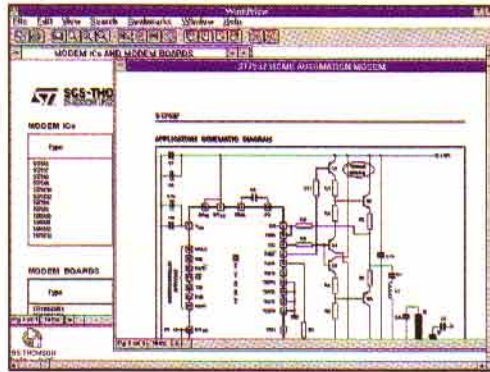
Prezentujemy katalogi następujących firm:
 - Siemens, katalog TSI z października 1994 roku;
 - SGS-Thomson, katalog Data On Disk z października 1994 roku;
 - Samsung, katalog „Databook”, datowany na wrzesień 1994.

Wspólną cechą wszystkich katalogów jest podobnie dobrana zawartość - obok parametrów elektrycznych (statycznych i dynamicznych), omówienia wszystkich dostępnych wersji obudów, przedruków artykułów dotyczących skatalogowanych elementów; dostępne są także podstawowe aplikacje i nieco rozszerzone noty aplikacyjne. Na tym koniec podobieństw - każdy z producentów wybrał inny sposób prezentacji i reklamy swoich wyrobów.

Siemens

Z załem należy stwierdzić, że opracowanie Siemensu zupełnie nie kwalifikuje się do kategorii prezentacji multimedialnych. Wynika to przede wszystkim z faktu pracy w trybie tekstowym, „pod opieką” DOSa. Jedyne noty

Katalogi podzespołów na CD-ROM



aplikacyjne wyświetlane są graficznie, przy czym sprawiają one wrażenie niezbyt dokładnie zeskanowanych. Także wydruki nie spełniają oczekiwań, przede wszystkim z powodu widocznych błędów w skanowaniu (widoczny raster). Dodatkową wadą tego katalogu są spore braki merytoryczne w zawartych danych - bardzo często zamiast opisu układu pojawia się komunikat „Vacat” lub krótka informacja (w przybliżeniu): „Jeżeli chcesz czegoś się dowiedzieć o układzie XXXX, zadzwoń do nas”. Z tych powodów katalog Siemensu został pominięty w dalszym omówieniu.

SGS-Thomson

Drugą europejską firmą, której katalog w wersji multimedialnej udało się nam zdobyć, jest SGS-Thomson. Wypadła ona zdecydowanie lepiej od Siemensu - doskonale

opracowana grafika, pełny zbiór katalogów (najświeższe dane; część z nich, zamieszczona na dysku, nie ukazała się jeszcze drukiem!) oraz utrzymane w konwencji typowej dla katalogów papierowych rozmieszczenie stron zapewniają osobom korzystającym z katalogu łatwość poszukiwania się oraz wysoką jakość informacji. Dodatkową zaletą jest możliwość korzystania z Windowsowego interfejsu drukarkowego, dzięki czemu jakość wydruków zależy tylko od drukarki dotychczasowej do komputera.

Samsung

Obydwu konkurentów z Europy bezlitośnie pobili jednak Samsung - obok przepięknej grafiki z fragmentami filmów zapisano na CD-ROMie bardzo realistyczną muzykę oraz dźwięki nagrane m.in. w fabryce podczas produkcji układów scalonych oraz wystąpi-

nie jednego z szefów Samsunga. I to wszystko udało się zrobić na PC! Ogrom pracy, jaki włożono w opracowanie „otoczki” katalogu, doskonale podkreśla wysoką jakość informacji zawartych w katalogu - pełne noty aplikacyjne i kompletne zestawienia parametrów pozwalają traktować ten sposób edycji katalogu jako pełnowartościową wersję wydania książkowego.

Podobnie jak w przypadku firmy SGS-Thomson, twórcy katalogu wykorzystali interfejs Windows zapewniający łatwość poszukiwania się i wysoką jakość wydruków, co ma ogromne znaczenie ze względu na trudne do przewyżczenia przyzwyczajenia do papierowych dokumentów.

Katalogi nie będą dostępne w ofercie shareware owej AVT ze względu na zastrzeżenia autorskie wydawców płyt.

