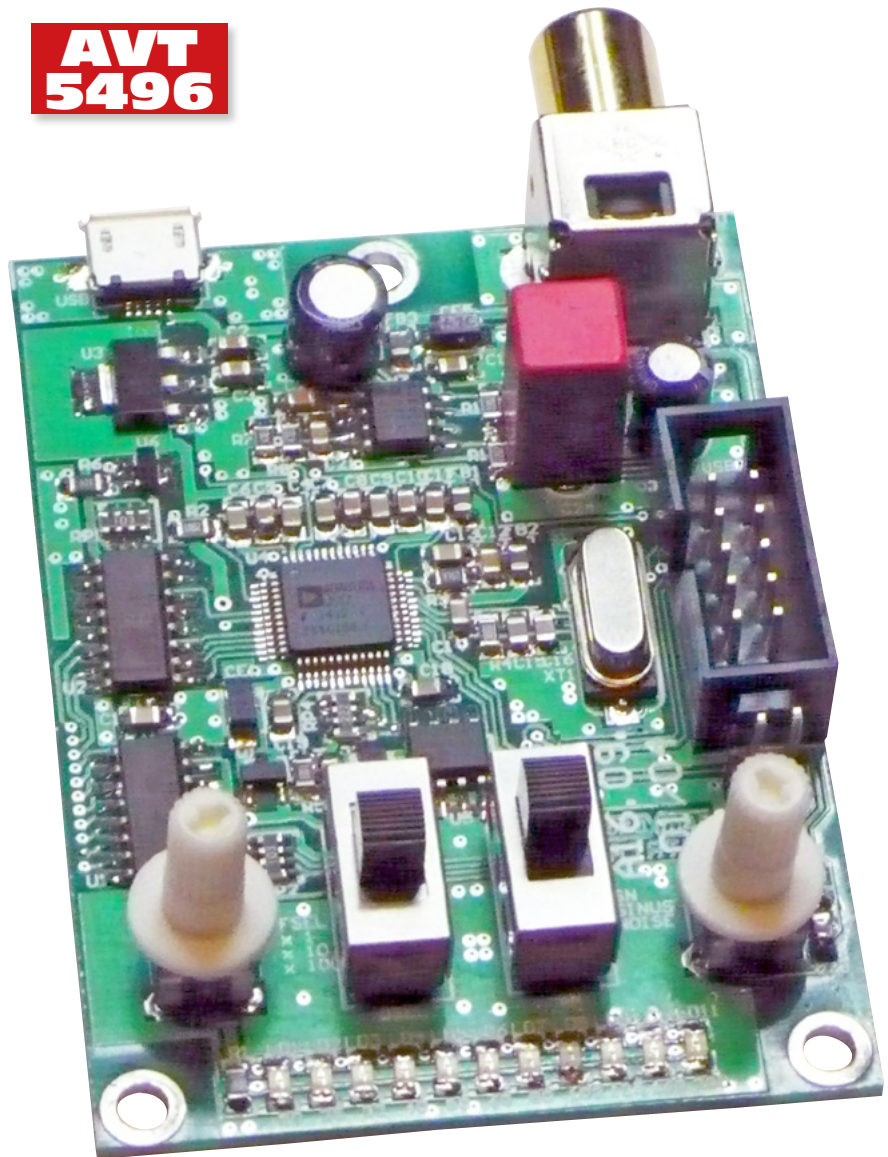


Audio Gen – generator sygnału sinusoidalnego z DSP

W czasach, gdy studiowałem, w jednej z gablotek, w której były umieszczane tematy prac dyplomowych, na nieco już poźółkłej kartce wisiała propozycja tematu: „Generator sinusoidy w oparciu o procesor DSP”. Ta karta wywieszona w gablotce chyba miała jakieś magiczne właściwości, ponieważ wszyscy omijali ją szerokim łukiem. Współcześnie, dzięki procesorom z rodziny Sigma DSP, taki projekt można zrealizować w jedno popołudnie. **Rekomendacje:** generator przyda się do sprawdzania torów audio oraz innych prac warsztatowych.

**AVT
5496**



W ofercie AVT* AVT-5496 A

Podstawowe informacje:

- Zakres częstotliwości generowanego sygnału: 20 Hz...20 kHz (w trzech podzakresach: 20...200 Hz, 200 Hz...2 kHz, 2...20 kHz).
- Zniekształcenia THD+N $\leq 0,15\%$.
- Zasilanie z typowego zasilacza 5 V/0,5 A z wtykiem micro USB.
- Na bazie procesora DSP typu ADAU1701.
- Oprogramowanie utworzone za pomocą Sigma Studio.

Dodatkowe materiały na FTP:

- <ftp://ep.com.pl>, user: 75421, pass: tkuyg3b9
- wzory płytek PCB

Projekty pokrewne na FTP:

(wymienione artykuły są w całości dostępne na FTP)

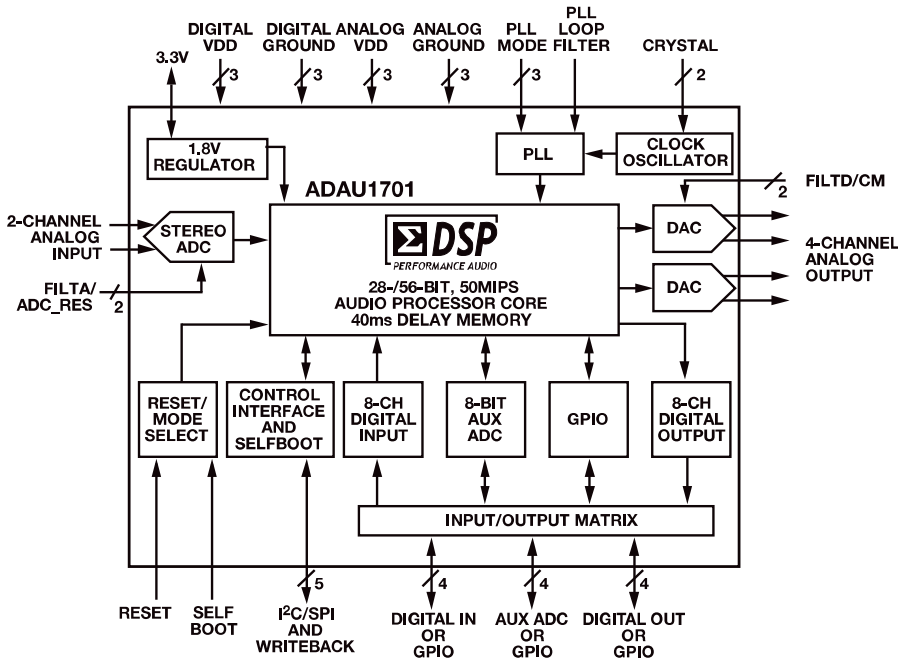
- AVT-5483 SigmaDSP+ Procesor DSP do urządzeń audio (EP 12/2014)
- AVT-5472 STK ADAU1442 – Moduł wyjść analogowych (EP 10/2014)
- AVT-5442 STK ADAU1442 – Mega DSP (EP 3/2014)
- AVT-5403 DSP dla każdego – ADAU1701 (EP 7-8/2013)
- AVT-5385 Przetwornik D/A z układem TDA1541 (EP 3/2013)
- AVT-5359 1-bitowy przetwornik A/D wysokiej klasy (EP 9/2012)
- AVT-5346 Wielobitowy przetwornik cyfrowo-analogowy audio z PCM1704 (EP 6-7/2012)
- AVT-5335 DAC TDA1543 (EP 3/2012)
- AVT-1571 Generator szumu różowego (EP 5/2010)

* Uwaga:
Zestawy AVT mogą występować w następujących wersjach:
AVT xxxx UK to zaprogramowany układ. Tylko i wyłącznie. Bez elementów dodatkowych.
AVT xxxx A płytka drukowana PCB (lub płytki drukowane, jeśli w opisie wyraźnie zaznaczono), bez elementów dodatkowych.
AVT xxxx A+ płytka drukowana i zaprogramowany układ (czyli połączenie wersji A i wersji UK) bez elementów dodatkowych.
AVT xxxx B płytka drukowana (lub płytki) oraz komplet elementów wymienionych w załączniku pdf
AVT xxxx C to nic innego jak zmontowany zestaw B, czyli elementy wylutowane w PCB. Należy mieć na uwadze, że o ile nie zaznaczono wyraźnie w opisie, zestaw ten nie ma obudowy ani elementów dodatkowych, które nie zostały wymienione w załączniku pdf
AVT xxxx CD oprogramowanie (niezależnie od wersji), lecz jeśli występuje, to niezbędne oprogramowanie można ściągnąć, klikając w link umieszczony w opisie kitu)
Nie każdy zestaw AVT występuje we wszystkich wersjach! Każda wersja ma załączony ten sam plik pdf! Podczas składania zamówienia upewnij się, którą wersję zamawiasz! (UK, A, A+, B lub C). <http://sklep.avt.pl>

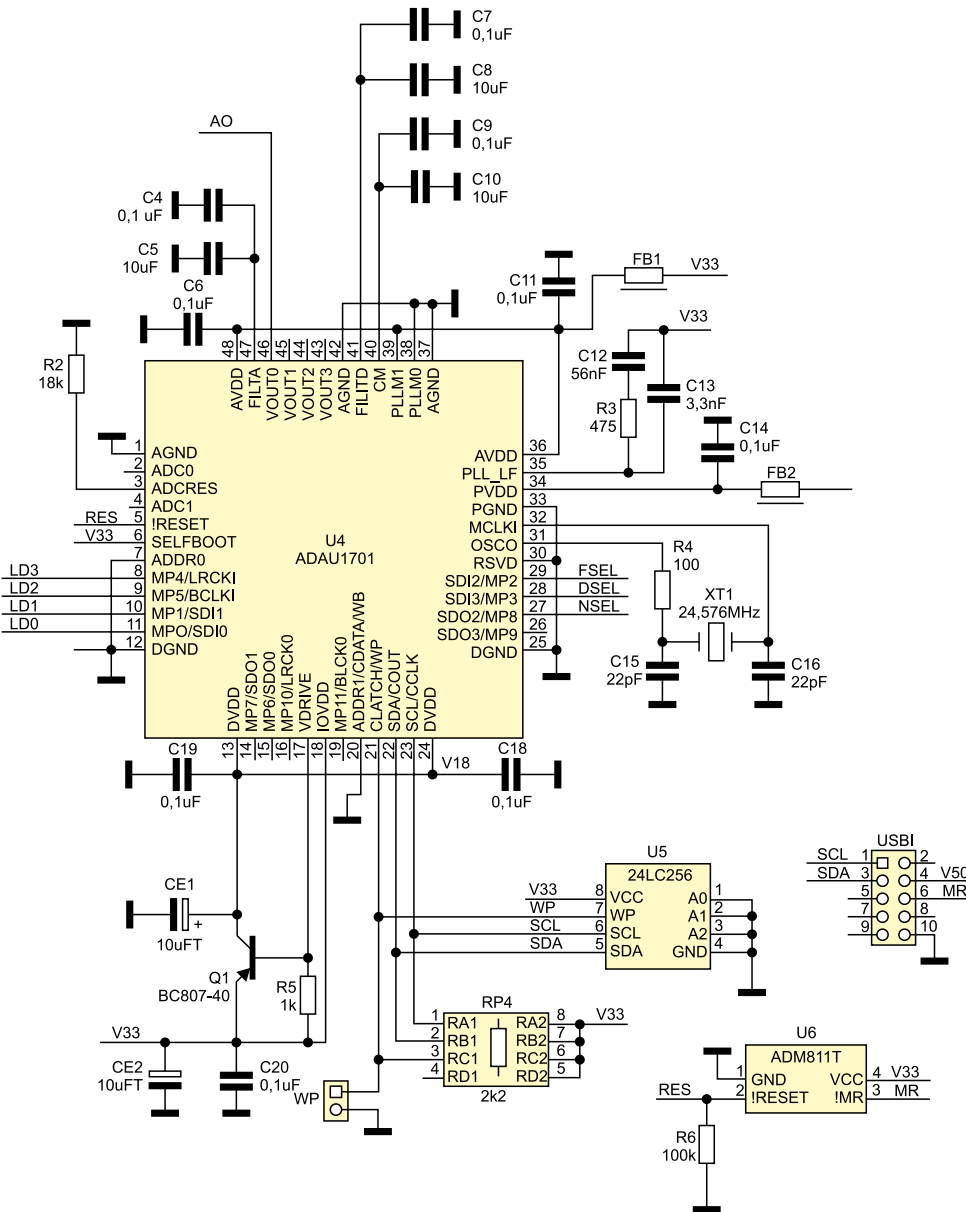
Opisywany generator nie jest urządzeniem dydaktycznym, a pełnoprawnym generatorem przebiegu sinusoidalnego o częstotliwości z zakresu 20 Hz...20 kHz. Sygnał wyjściowy charakteryzuje się małymi zniekształceniami THD+N, wynoszącymi mniej niż 0,15% oraz dobrą stabilnością częstotliwości. Sygnał sinusoidalny jest generowany w trzech zakresach: 20 Hz...200 Hz, 200 Hz...2 kHz, 2 kHz...20 kHz przy ustalonych częstotliwościach 20/25/32/40/50/63/80/100/125/160/200 i mnożniku 1/10/100. Dodatkowo, generator ma zaimplementowane źródło szumu białego. Dzięki zastosowaniu nowoczesnego

procesora DSP typu ADAU1701 generator ma niewielkie, kieszonkowe wymiary. Jest zasilany z typowego zasilacza wtyczkowego 5 V/0,5 A lub z niewielkiego Power-Banku poprzez złącze micro USB.

Schemat blokowy procesora ADAU1701 zastosowanego w generatorze pokazano na **rysunku 1**. Jest to najmniejszy procesor z rodziny SigmaDSP, ale jego zasoby umożliwiają bezproblemową realizację generatora. W aplikacji procesor pracuje z częstotliwością $f_s=96$ kHz. Sygnał generowany cyfrowo jest doprowadzony do wbudowanego konwertera C/A. Dzięki wyposażeniu DSP w programowany interfejs GPIO nie



Rysunek 1. Schemat blokowy ADAU1701 (za notą AD)



Rysunek 2. Schemat ideowy bloku DSP

jest konieczne stosowanie do zmian nastaw zewnętrznego mikroprocesora. Program i dane dla DSP przechowywane są w wewnętrznej pamięci EEPROM.

Schemat ideowy bloku DSP generatora zamieszczono na **rysunku 2**. Procesor DSP (U1) jest taktowany oscylatorem kwarcowym XT1 o częstotliwości 24,576 MHz. Układ ADM811 (U6) jest generatorem sygnału RESET. Tranzystor Q1 i elementy tworzą obwód zasilania rdzenia procesora DSP napięciem 1,8 V. Rezystor R3 oraz kondensatory C12 i C13 są elementami pętli PLL DSP. Pozostałe kondensatory stanowią obwody filtrujące zasilanie DSP.

Wykaz elementów

Rezystory: (SMD 0805, 1%)

- R1, R5: 1 kΩ
- R2: 18 kΩ
- R3: 475 Ω
- R4: 100 Ω
- R6: 100 kΩ
- R7, R8: 4,75 kΩ
- R9: 604 Ω
- R10...R12: 22 kΩ
- R13: 22 Ω
- RP1, RP2: 10 kΩ drabinka SMD CRA06S08
- RP3: 220 Ω drabinka SMD CRA06S08
- RP4: 2,2 kΩ drabinka SMD CRA06S08
- FSEL: 47 kΩ (pot. montażowy z ośką CA6V)
- VOL: 47 kΩ (pot. montażowy z ośką CA6V)

Kondensatory: (SMD 0805)

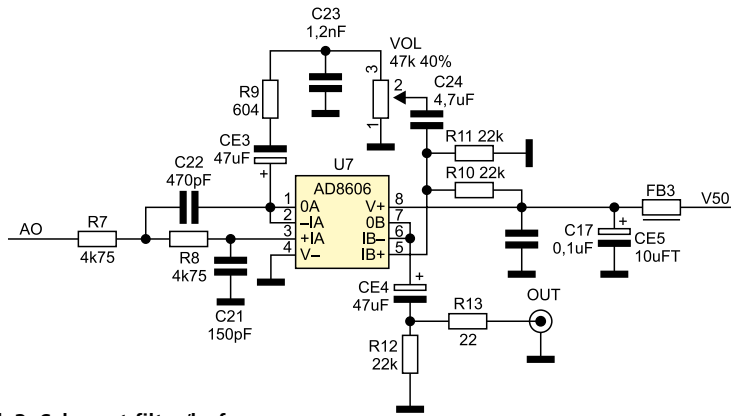
- C1, C4, C6, C7, C9, C11, C14, C17...C20: 0,1 μF
- C2, C3, C5, C8, C10: 10 μF
- C12: 56 nF (NPO)
- C13: 3,3 nF (NPO)
- C15, C16: 22 pF (NPO)
- C21: 150 pF (NPO)
- C22: 470 pF (NPO)
- C23: 1,2 nF (NPO)
- C24: 4,7 μF (THT, foliowy R=5 mm)
- CE1, CE2, CE5: 10 μF (SMD „A”)
- CE3, CE4: 47 μF (elektrolit. R=2,5 mm)

Półprzewodniki:

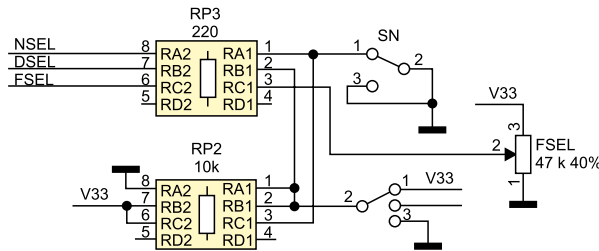
- LD1...LD11: dioda LED SMD (0805)
- Q1: BC807-40 (SOT-23)
- U1, U2: LVC138 (SO16)
- U3: ADP3339-33 (SOT-223)
- U4: ADAU1701 (VQFP48)
- U5: 24LC256 (SO8)
- U6: ADM811T (SOT-143)
- U7: AD8606AR (SO8)

Inne:

- DSEL: 5MS3S102 (przełącznik 3-pozycyjny, suwakowy)
- FB1...FB3: PBY201209T-601Y (perełka ferrytowa)
- OUT: złącze RCA do druku
- SN: 5MS1S102 (przełącznik 2-pozycyjny, suwakowy)
- USB: złącze USB Micro
- USB1: gniazdo IDC10
- WP: zwora SIP2
- XT1: 24,576 MHz (kwarc HC49SMD)



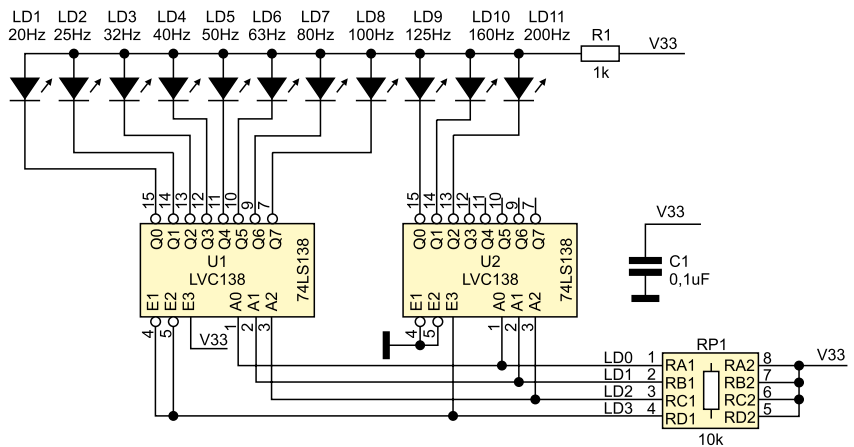
Rysunek 3. Schemat filtra/bufora



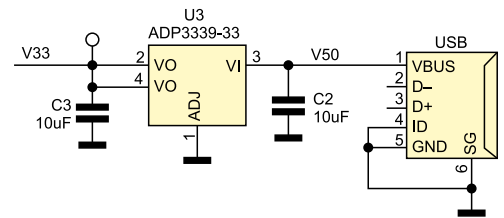
Rysunek 5. Sterowanie GPIO

Przetwornik A/C, w który jest wyposażony procesor, w tej aplikacji nie ma zastosowania i dla zmniejszenia poboru mocy jest wprowadzony w tryb Power Down. Pamięć EEPROM typu 24LC256 (U5) przechowuje program procesora DSP pracującego w trybie samodzielnym *Selfboot*. Złącze USBi umożliwia zaprogramowanie pamięci w systemie poprzez programator USBi (przy zwartej zworze WP).

Sygnal wyjściowy z generatora jest dostępny na wyprowadzeniu VOUT0. Konieczną filtrowanie i buforowanie sygnału wyjściowego zapewnia podwójny wzmacniacz operacyjny AD8606 (U7).



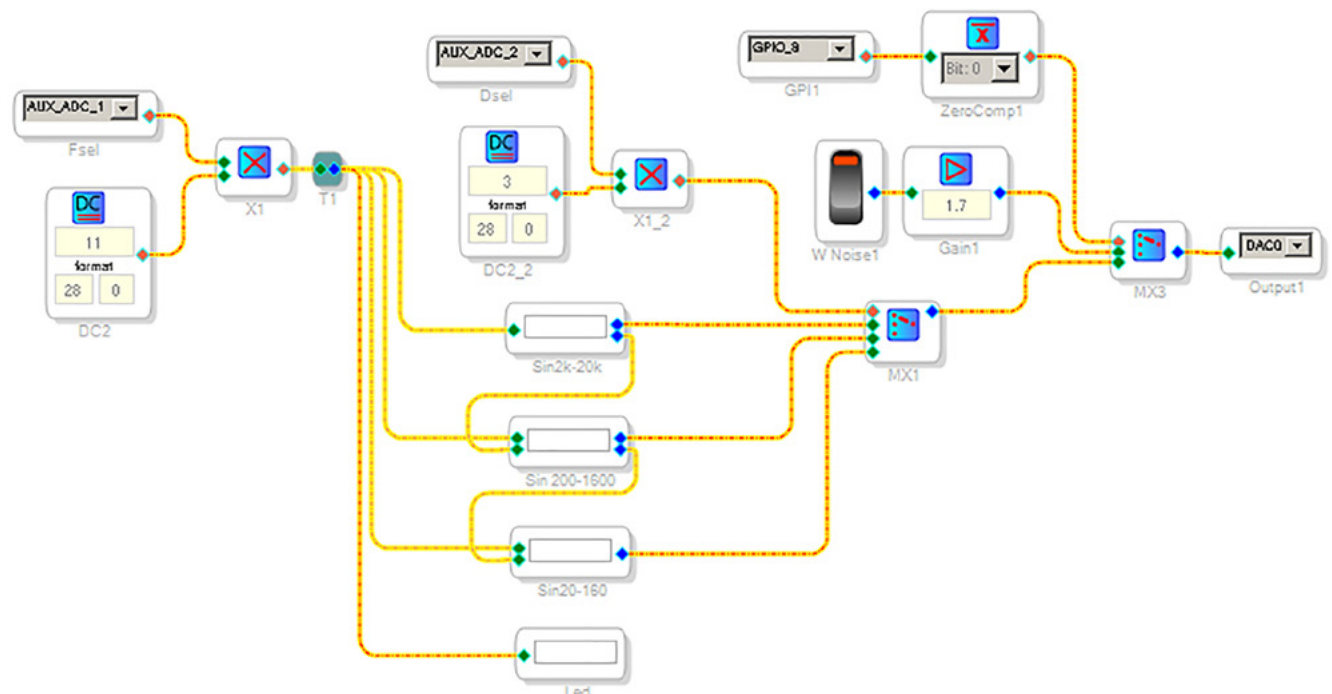
Rysunek 6. Układ wskaźnika częstotliwości generatora



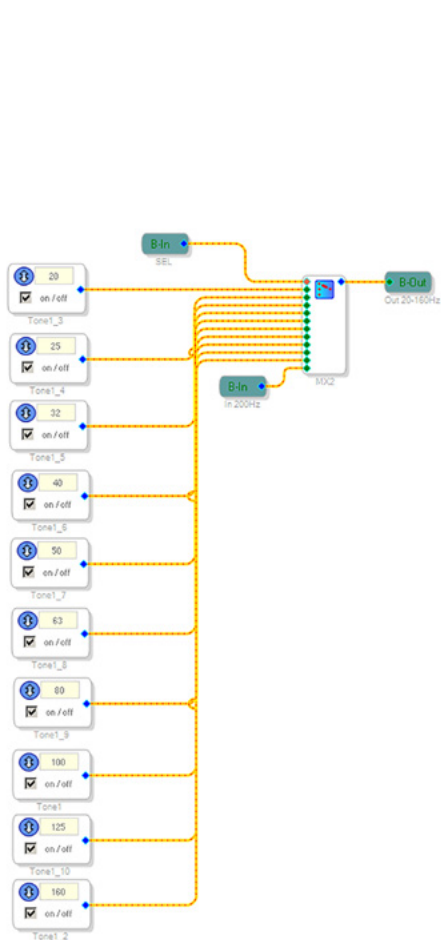
Rysunek 4. Zasilacz generatora

Odfiltrowany sygnał wyjściowy jest doprowadzony do potencjometru VOL służącego do regulacji poziomu napięcia wyjściowego. Rezystory R10 i R11 polaryzują wejście nieodwracające bufora wyjściowego przy pracy z niesymetrycznym zasilaniem, natomiast kondensator CE4 separuje składową stałą na wyjściu generatora. Sygnal wyjściowy dostępny jest na gnieździe OUT typu RCA.

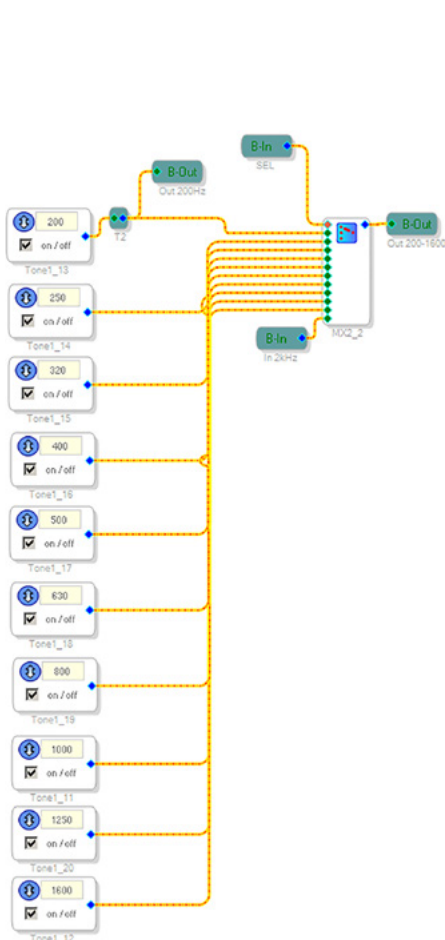
Generator zasilany jest z typowego, niskoszumnego stabilizatora LDO o napięciu wyjściowym 3,3 V. Do jego budowy zastosowano układ ADP3339-3.3 (rysunek 4). Do zasilania filtra i bufora wyjściowego



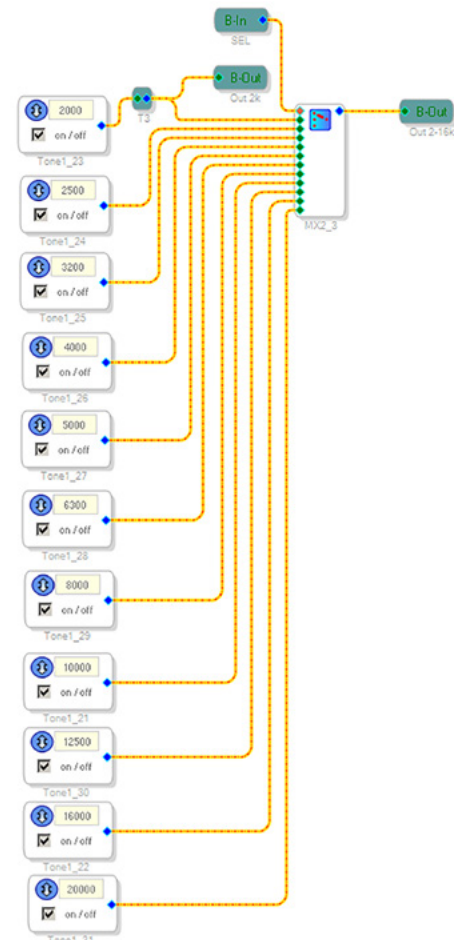
Rysunek 7. Schemat blokowy aplikacji generatora



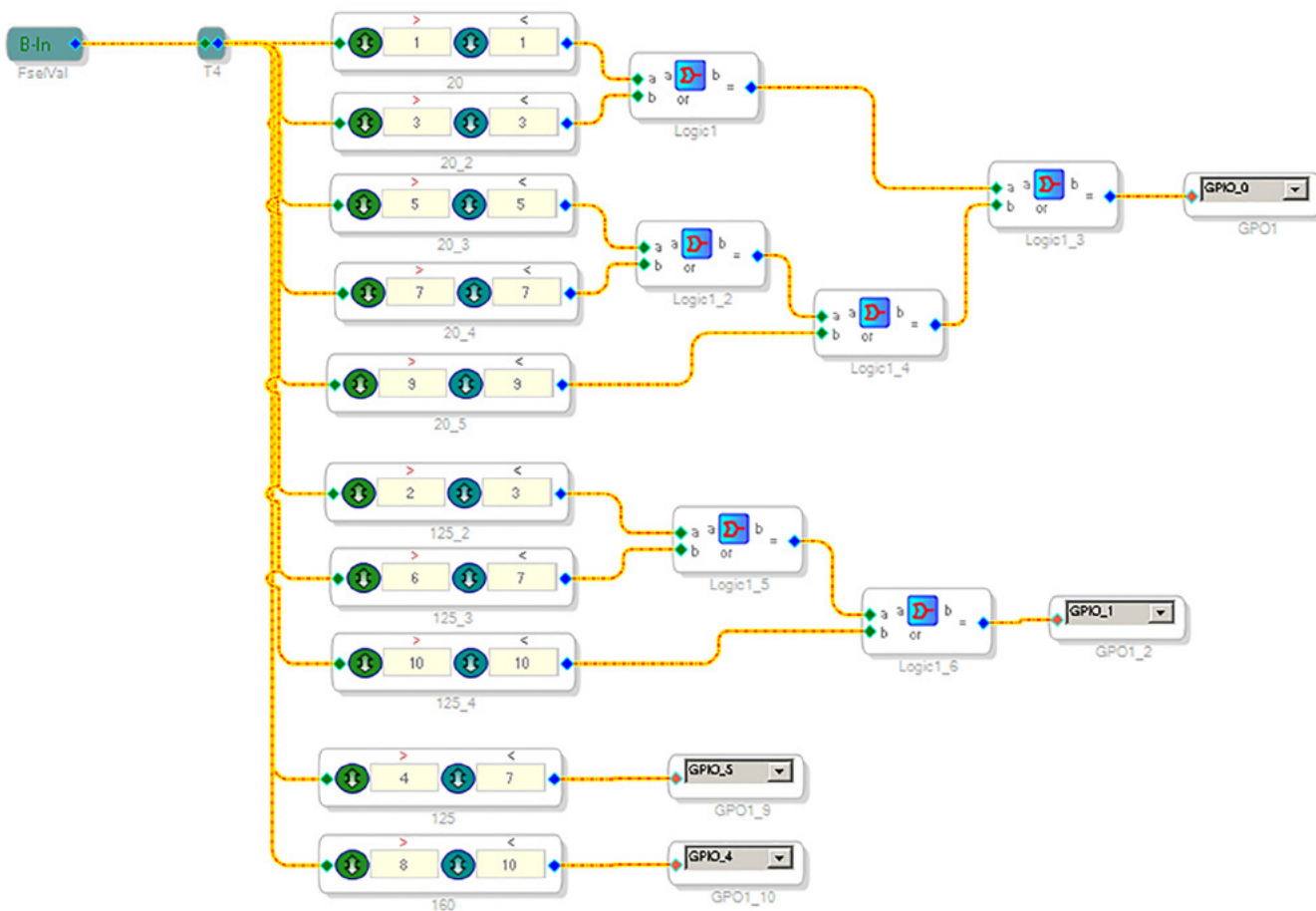
Rysunek 8. Generator 20 Hz...160 Hz



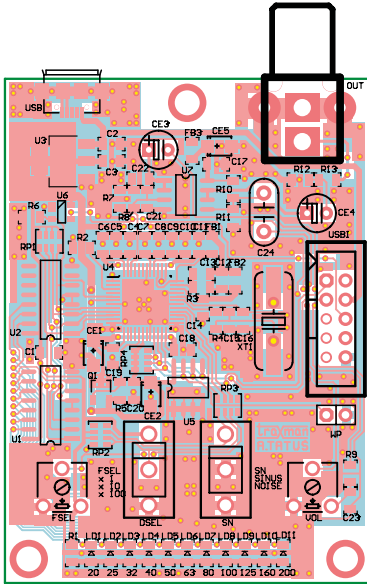
Rysunek 9. Generator 200 Hz...1600 Hz



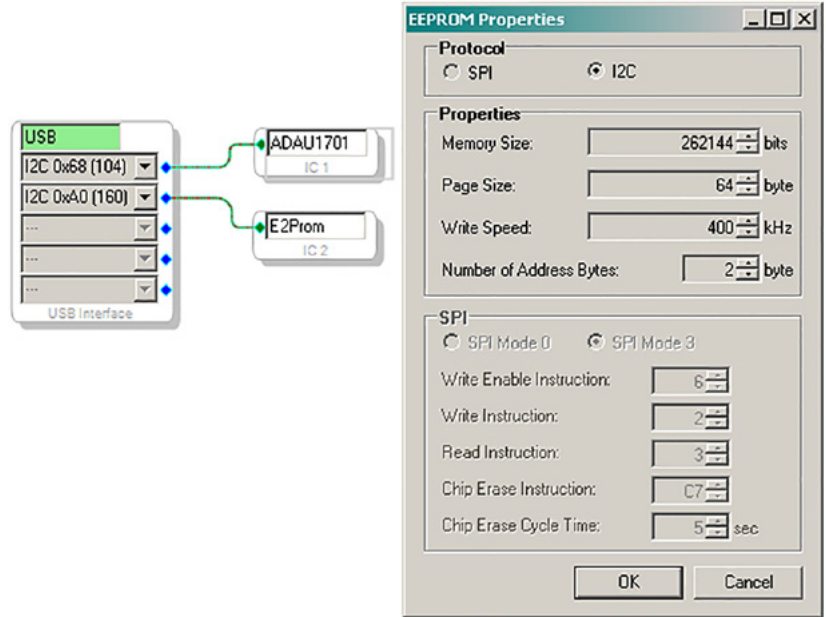
Rysunek 10. Generator 2 kHz...20 kHz



Rysunek 11. Blok sterujący wskaźnikiem częstotliwości



Rysunek 12. Rozmieszczenie elementów generatora



Rysunek 13. Konfiguracja pamięci EEPROM

Register	Address	Value
Core	2076	b 0000000001100
GpioAll	2056	b 111011111111
RAM	2077	b 1000
SerialOut1	2078	b 00000000000000
SerialInput	2079	b 000000
MpCfg0	2080	b 00100010111111100100
MpCfg1	2081	b 000000000000000100000
AnalogPower	2082	b 00110000111
AnalogInterfa	2084	b 1000000000000000
AnalogInterfa	2085	b 0000000000000000

Rysunek 14. Konfiguracja DSP

służy napięcie 5 V pochodzące z zasilacza zewnętrznego, filtrowane za pomocą dławika FB3 oraz kondensatorów C17 i CE5.

Sterowanie pracą generatora odbywa się poprzez GPIO procesora U4, wg schematu z **rysunku 5**. Potencjometr FSEL (sygnał FSEL) służy do wyboru generowanej częstotliwości – jego suwak jest doprowadzony do wbudowanego przetwornika A/C. Wybór mnożnika 1/10/100 generatora (sygnał DSEL) odbywa się poprzez przełącznik DSEL, który wraz z rezystorami drabinki RP2 umożliwi doprowadzenie do wbudowanego A/C napięcia: 0, 50%×V33, V33. Przełącznik SN (NSEL) służy wyboru rodzaju generowanego sygnału – może to być sygnał o kształcie sinusoidalnym lub biały szum. Położenie przełącznika jest odczytywane za pomocą wejścia GPIO. Dla sygnalizowania aktualnie generowanej częstotliwości służy linijka LED sterowana z multiplexerów kontrolowanych za pomocą wyprowadzeń GPIO procesora DSP. Schemat wskaźnika częstotliwości pokazano na **rysunku 6**.

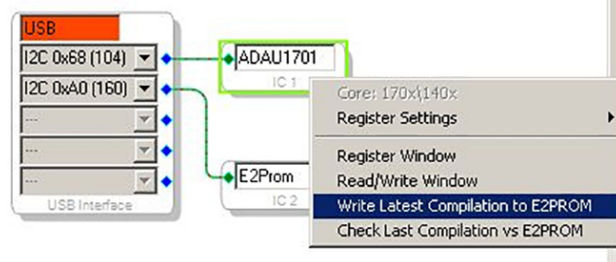
Aplikację sterującą pracą generatora utworzona za pomocą oprogramowania Sigma Studio. Jej schemat blokowy zamieszczono na **rysunku 7**. Sygnał wejściowy FSEL z bloku ADC1, po konwersji formatu jest doprowadzony do bloków poszczególnych generatorów sinusoidy oraz do bloku wskaźnika częstotliwości LED. Sygnały wyjściowe doprowadzone są do multiplexera „mnożnika” sterowanego sygnałem DSEL. Sterowanie, podobnie jak w wypadku FSEL, wymaga konwersji formatu i przeliczenia rejestru A/C na trzy poziomy sterujące multiplexerem. Ostatni multiplexer umożliwia wybór pomiędzy funkcją generatora przebiegu sinusoidalnego, a białego szumu (sygnałem

NSEL). W obwód szumu jest wprowadzona korekta wzmocnienia wyrównująca amplitudy sygnałów sinusoidy i szumu na wyjściu generatora. Schematy poszczególnych generatorów przebiegów sinusoidalnych przedstawiają **rysunki 8...10**.

Aby nie powielać w poszczególnych generatorach częstotliwości 200 Hz i 2 kHz jest ona wyprowadzona z odpowiadającego bloku i doprowadzona do multiplexera poprzedzającego generatora. Takie rozwiązanie zmniejsza liczbę używanych generatorów i umożliwia generowanie sygnału z „zakładką” w każdym z pasm.

Ostatnim blokiem programu jest układ sterujący wskaźnikiem częstotliwości. Jego schemat pokazano na **rysunku 11**. Po konwersji formatu, sygnał FSEL z przetwornika C/A jest doprowadzony do bloków *Tolerance Analyser* pełniących funkcję komparatorów, które mierzą czy sygnał wejściowy zawiera się w określonym przedziale. Następnie, sygnał za pomocą bramek logicznych jest kodowany binarnie i doprowadzony do wyjść GPIO sterujących demultiplexerami. Ten sposób wybrano pomimo pozornej komplikacji, aby wykorzystać wbudowane GPIO, które niestety nie wystarcza do sterowania wszystkimi LED bezpośrednio, a zmiana procesora na „większy” niepotrzebnie podrożyłaby i skomplikowała układ (np. ADAU1446 ma więcej GPIO, ale nie ma wbudowanego C/A).

Układ generatora zmontowano na niewielkiej, dwustronnej płytce drukowanej.



Rysunek 15. Programowanie pamięci EEPROM

Jej schemat montażowy pokazano na **rysunku 12**. Montaż jest typowy i nie wymaga opisu. Po sprawdzeniu poprawności lutowania można przejść do uruchomienia układu. Po dołączeniu zasilania (np. z PC) oraz programatora USBI konieczne jest skonfigurowanie pamięci EEPROM układu według **rysunku 13**. Kolejnym krokiem jest skonfigurowanie peryferiów DSP wg **rysunku 14**.

Bloki A/C i niewykorzystane wyjścia C/A są wyciszone i wprowadzone w tryb obniżonego poboru mocy. Po prawidłowej konfiguracji procesora należy załadować skompilowane (*Link* → *Compile* → *Download*, klawisz F7) oprogramowanie do pamięci DSP. Jeżeli nie ma błędów montażowych, układ generatora powinien pracować poprawnie. Można przetestować funkcję generowania sygnału, działanie przełączników i wskaźników częstotliwości LED. Ostatnim krokiem jest zaprogramowanie pamięci EEPROM do pracy samodzielnej (**rysunek 15**). W tym celu zakładamy zworę WP i wybieramy opcję *Write Latest Compilation to EEPROM*. Po zdjęciu zwory urządzenie jest gotowe do pracy.

Adam Tatuś, EP

REKLAMA

TFT + panel pojemnościowy + szkło dekoracyjne



"Wyświetlacz w dobrym smaku..."

uxTouch

-  piankowe mocowanie
-  customizowany kolor i malowanie
-  customizowany kształt
-  customizowana grubość
-  Corning® Gorilla® Glass
-  Dragontrail™ Glass

Capacitive

I2C/SPI

CPU

RGB

LED Inverter

SSD1963

FT801

www.riverdi.com/uxTouch